

HANDLEGUIDE FOR

læseudfordrede børn og unge

ABC1
abc2



VALLENSBÆK
KOMMUNE



Handguide for læseudfordrede børn og unge på 0-18 års området

© Vallensbæk Kommune 2024

Indholdet i pjecen må gengives med tydelig kildeangivelse.

Layout og produktion: Vallensbæk Kommune

Fotos: Modelfotos.



Indholdsfortegnelse

01	Indledning	4
02	Den røde tråd	5
03	Om ordblindhed	8
04	Hvornår og hvordan undersøger skolerne for ordblindhed?	9
05	Ordblind – hvad så?	10



01 Indledning

– handleguide for de kommende års målrettede indsats for at styrke børn og unge med læseudfordringer

Handleguiden er grundlaget for den målrettede indsats for at styrke børn og unge med læseudfordringer. I sidste ende skal handleguiden være med til at højne elevernes faglige resultater i Vallensbæk Kommunes folkeskoler. Dermed skal kommunens tre folkeskoler placere sig blandt de 25 % bedste skoler i landet ved afgangsprøverne.

Vallensbæk Kommune har fokus på helheden i børns og unges liv. Børns talenter og muligheder skal styrkes og udvikles, så de får et liv i balance med høj livskvalitet. Det betyder i høj grad også, at børn og unge, der har behov for støtte, skal identificeres tidligt og tilbydes en indsats. Handleguiden skal sammen med de nationale mål skabe en fælles ramme og ensartet praksis for både identifikation og opfølgning på test for børn og unge med læseudfordringer eller ordblindhed. Derudover skal guiden sikre en hensigtsmæssig overgang fra dagtilbud til skole og fra skole til ungdomsuddannelse for børn og unge med behov for ekstra støtte.

Vallensbæk Kommune har ansvaret for at alle elever har et fyldestgørende undervisningstilbud. Det er derfor vigtigt, at børn og unge med læseudfordringer identificeres tidligt i skoleforløbet med henblik på at få klarlagt deres undervisningsmæssige behov, så undervisningstilbudene kan tilpasses den enkeltes og grupperes behov i den daglige undervisning.

Alle børn i Vallensbæks skoler testes med risikotest for ordblindhed i 0.klasse. Testen viser om de er i risiko for at udvikle alvorlige afkodningsvanskeligheder, herunder ordblindhed.

Forældre har én gang i skoleforløbet lovmæssigt krav på en ordblindetest. Retskravet gælder fra den 1. marts i

det år barnet går i 4. klasse. Retskravet indeholder krav om at barnet bliver undersøgt for ordblindhed (ikke til hvilken ordblindetest, der anvendes).

Skolerne kan, ud fra en faglig vurdering, enten vælge at benytte sig af en ordblindetest ved mistanke om ordblindhed, eller de kan vælge at benytte sig af andre relevante tests, hvis der fx er tale, om at elevens læseudfordringer skyldes langsom forarbejdningshastighed eller andre generelle kognitive udfordringer.

Et relevant undervisningstilbud kan omfatte undervisningsdifferentiering, holddannelse og supplerende undervisning. Tolærerordninger og to-voksenordninger er også muligheder, som kan hjælpe den enkelte elev eller klassen som helhed. Formålet med undervisningsformerne er overordnet, at eleven får størst mulig læring og udbytte af undervisningen og at eleven kan beholde tilhørsforholdet til den almindelige klasse. I tilfælde hvor undervisningsdifferentiering og holddannelse ikke er nok til at opfylde elevens behov, skal eleven tilbydes supplerende undervisning eller anden faglig støtte. De elever, hvis udvikling kræver særlig hensyn eller støtte, som ikke kan opfyldes inden for rammerne af den almindelige undervisning, kan indstilles til en pædagogisk-psykologisk vurdering (PPV), hvor det vurderes, om eleven har behov for specialpædagogisk bistand.

I det følgende vil handleguidens beskrive hvordan Vallensbæk Kommune konkret skaber en sammenhængende indsats for læseudfordrede børn og unge i overgangene fra dagtilbud til skole og videre til ungdomsuddannelse. Handleguiden vil løbende blive revideret i takt med ny viden og erfaringer på området.

02 Den røde tråd

I Vallensbæk Kommune skaber vi en rød tråd i dagtilbud, i overgangen fra dagtilbud til skole og i skolen. Tidlig indsats er et centralt pejlemærke for vores arbejde. I forhold til børn med læseudfordringer eller ordblindhed betyder det, at vores indsats og fokus allerede starter i daginstitutionen.

Ordblindhed er en udfordring som eleverne skal have hjælp og redskaber til at håndtere, men ved en tidlig indsats er det muligt at imødekomme nogle af de vanskeligheder ordblindhed kan medføre. Vi ved, at hvis en forælder er ordblind, er der større risiko for at barnet ligeledes er ordblindt. Børn der er i risikogruppen for en senere ordblindediagnose, kræver tidlig og særlig indsats. Viden om forældrenes eller familiens sproglige kompetencer kan derfor være af betydning for barnet.

I dagtilbud

Allerede i børnehaven foretager vi sprogscreeninger. Børnene testes i treårsalderen og senere i femårsalderen (og i 0. klasse) med henblik på at målrette sprogarbejdet til de enkelte børns behov. Alle pædagoger og pædagogmedhjælpere arbejder dagligt for at stimulere børnenes sproglige udvikling. Derudover har alle daginstitutioner særligt uddannede sprogpædagoger, som udfører test og koordinerer sprogindsatser. Vallensbæk Kommunens tale-/hørekonsulenter bistår dette arbejde. Sammen med kommunens sprogkoordinator på dagtilbudsområdet holder kommunen sig opdateret på den nyeste viden på området.

Sprogarbejdet tager udgangspunkt i en rubricering, således at alle børn og elever enten får tilbudt en generel indsats, fokuseret indsats eller særlig fokuseret indsats. Denne rubricering hjælper daginstitutionerne og skolerne i bestræbelsen på at sikre et ensartet tilbud i hele kommunen. Vi får herigennem et fælles sprog, som er med til at sikre den røde tråd på 0-18-års-området, og som også sikrer en gennemsigtighed i vores indsats, både generelt og for det enkelte barn.

Overgangen fra dagtilbud til skole

Der er særligt fokus på overgangen fra dagtilbud til skole. Den vigtige viden om det enkelte barn overleveres til skolerne via testresultater, børneprofiler og konkrete overleveringsmøder.

Tale-/hørekonsulenten er en central aktør i overleveringen af viden om de børn, der har været særlige indsatser for, hvorfor denne også bistår skolen og forældrene i det videre arbejde. Tale-/hørekonsulenten er dermed brobygger og tovholder i overgangen fra dagtilbud til skole for de børn, der er i risikogruppe for en senere ordblindediagnose eller andre læsevanskeligheder.

I forbindelse med overgangen fra dagtilbud til skole afholdes sprogkonferencer om de kommende 0. klasser med deltagelse af skolens afdelingsleder, læsevejleder og talehørekonsulenten. Her overleveres viden om de enkelte børn og de indsatser, der har været iværksat i daginstitutionen med henblik på, at skolen får de nødvendige oplysninger for at kunne fortsætte arbejdet med sprogudviklingen. Ofte er det dog sådan, at læseudfordringer først viser sig i skolen.

I skolen

I Vallensbæk Kommune er der tilknyttet læsevejledere og ordblindedvejledere på skolerne. De har til opgave at understøtte og styrke skolernes generelle arbejde med læsning og sikre kvaliteten i indsatsen for de læseudfordrede elever. De to typer af vejledere rådgiver og vejleder lærere, forældre og elever i en styrkelse af arbejdet med læsning. De foretager i denne forbindelse læsescreeninger for relevante elever, samt tester de elever, der skal have en fokuseret eller særlig fokuseret indsats. Vejlederne holder møder med alle dansklærere med henblik på at styrke indsatsen for alle elever og sikre, at de læseudfordrede elever får den rette hjælp.

HANDLEGUIDE FOR LÆSEUDFORDREDE BØ

DAGTILBUD

3 ÅR

TIDLIG SPROGVURDERING

- **Sprogvurdering**

Identificering af behov for enten generel, fokuseret eller særlig indsats for barnet i dagtilbuddet.

5 ÅR

FØR SKOLESTART

- **Sprogvurdering**

Inden skolestart; identificering af behov for enten generel, fokuseret eller særlig indsats for barnet.

SKOLE

0. KL

SPROG & BEGYNDERLÆSNING

- **Sprogvurdering**
- **Risikotest for ordblindhed**

Identificering af behov for særlige indsatser for de enkelte elever.

1. KL

2. KL

DEN GODE LÆSNING

- **Læsetest**
- **Forældremøde & Vejledning**
- **Læsekonference**

Anbefalinger, vejledning og sparring omkring den gode læsning. Samt Identificere elever med potentielle afkodningsvanskeligheder.

3. KL

ORDBLINDE-FOKUS

- **Ordblindescreening**
- **Indstilling til læseløft**
- **Læsekonference**
- **Ordblindetest**
- **Læse-/skriveteknologi**

Identificering af elever med læse/skrive vanskeligheder. Understøtte, vejledning og videndeling.



4. KL

5. KL

ORDBLIND – HVAD NU?

- Der udarbejdes en handleplan for it-rygsæk/ordblindevejledning.

Der afholdes et forældremøde med fokus på at give eleven, forældre og lærere kendskab til arbejdet med de nye værktøjer samt give en tryghed i det videre forløb.

7. KL

UNGDOMSSKOLEHOLD FRA 7. KLASSE TIL 18 ÅR

Ungdomsskolehold for ordblinde/læsesvage med det formål at støtte læse-/skrivesvage elever frem mod afgangseksamen.

8. KL

9. KL

SÆRLIGE VILKÅR TIL TERMIN- OG AFGANGSPRØVER

Elever med særlige behov har mulighed for ekstra tid og støtteprogrammer til prøven.

9. KL



BEHOV FOR VIDERE STØTTE?

UU-vejledning rådgiver ordblinde elever i, hvilke redskaber der stilles til rådighed, når eleven skal videre på en ungdomsuddannelse og videregiver, efter aftale, oplysninger om eleven til det kommende uddannelsessted.

Elevens behov for støtte, devices eller andet skal afklares inden afgang fra folkeskolen.



Der fortages følgende screeninger:

- Screening for ordblindhed (ministeriets screeningstest), der anvendes for at finde de elever, der er i risiko for ordblindhed
- DVO-screening, som er Dansk Videncenter for ordblindheds screening for ordblindhed
- Ordblindetesten, som er en national ordblindetest, som Styrelsen for Uddannelse og Kvalitet står bag

Derudover anvendes almene læse -og stavetests som fx Hogrefes tests.

Læsevejledere eller lærere med tilsvarende kompetencer underviser i forløb de elever, der er i fokuseret eller særlig fokuseret indsats i ordafkodningsstrategi. Forløbene giver børnene forskellige strategier til at afkode ord.

Udover at læsevejlederne vejleder om skolernes overordnede indsatser, så er deres primære fokus på indskoling og mellemtrinnet. Alle elever kommer igennem alle testforløbene på de tre klassetrin, undtaget ordblindetesten i 4. klasse, som er rettet mod elever i fokuseret eller særlig fokuseret indsats.

03 Om ordblindhed

Hvad er ordblindhed?

Vallensbæk Kommune benytter den internationale dysleksiforenings (*IDA – The international Dyslexia Association*) definition af ordblindhed:

Det centrale i ordblindhed er, at eleven har vanskeligheder ved at udnytte skriftens lydprincip. Lydprincippet består i, at bogstaverne i et skrevet ord repræsenterer sproglydene i ordets talte form. Man kan udnytte lydprincippet, når man læser nye ord. Det foregår ved at man omkoder bogstaverne i ordet til sproglyde og sætter sproglydene sammen, hvorved ordets talte form fremkommer. Elever med ordblindhed har svært ved at lære sig at udnytte lydprincippet og har derfor svært ved at udvikle en sikker og flydende ordafkodning og stavefærdighed.

DVO-Screening (Dansk Videncenter for Ordblindhed)

En screening for risiko for ordblindhed. Materialet er udviklet af Elisabeth Arnbak og Ina Borstrøm for Dansk Videncenter for ordblindhed. Materialet består af fire delprøver, som kan vise tegn på risiko for ordblindhed.

Alle elever i Vallensbæk Kommune bliver enten i slutningen af 2. klasse eller i starten af 3. klasse screenet med en gruppeprøve fra DVO-materialet. Gruppeprøven er en diktat, hvor eleverne skal stave non-ord.

Alle dansklærere kan foretage DVO-screeningen, men oftest er det en læsevejleder, der foretager testen.

Da DVO-screeningen kun er en screening for risiko for ordblindhed, kan den ikke identificere ordblindhed med sikkerhed.

Det estimeres, at 5-7 procent af befolkningen er ordblindede.

Risikotest for ordblindhed

Med ministeriets Risikotest for ordblindhed er det muligt at teste elever for, om de er i risiko for at udvikle alvorlige afkodningsvanskeligheder, herunder ordblindhed. Risikotest for ordblindhed anvendes i slutningen af børnehaveklassen for alle børn i Vallensbæk.

Risikotest for ordblindhed er en relativt tidlig forudsigtelse af, hvilke elever der senere kan få læsevanskeligheder, og er altså ikke en konstatering af ordblindhed.

Når eleverne tidligt får den nødvendige ekstra støtte og opmærksomhed i forbindelse med læseundervisningen, er det muligt at forebygge og reducere deres læsevanskeligheder.

Hvis en elev i risikotesten viser sig at være i risiko for at udvikle alvorlige afkodningsvanskeligheder, vil skolen efterfølgende have særlig opmærksomhed på elevens læseudvikling. Skolens læsevejleder vil vejlede lærerne i tilrettelæggelse af undervisningen, sådan at undervisningen vil være med ekstra opmærksomhed på de elever, der måtte være i risikogruppen for udvikling af afkodningsvanskeligheder, herunder ordblindhed.

Opfølgning på DVO

Hvis en elev i 3 ud af screeningens 4 prøver viser tegn på ordblindhed, skal eleven på 3. og evt. 4. klassetrin tilbydes et VAKS-forløb eller lign.

I Vallensbæk Kommune tilbydes elever et ordafkodningsforløb via skolens læsecenter og enkelte elever tilbydes et Læseløftforløb på Vallensbæk Skole.

Ordblindetesten

Ordblindetesten anvendes til de elever (fra forår i 3. klasse), hvor der er begrundet mistanke om ordblindhed,

dvs. der skal være flere af følgende tegn på ordblindhed:

- Forsinket sproglig udvikling i førskolealderen
- Ordblindhed i familien
- Lav arbejdshukommelse
- Besvær med bearbejdning af sproglyd og med at anvende/automatisere skriftens lydprincip. Dette giver sig til udtryk ved usikker/langsom læsning og vedvarende stavevanskeligheder
- Tests i faget i Dansk med lav score i profilområdet; afkodning.

Følgende gælder for en elev, som skal evalueres med ordblindetesten:

- Elevens læse- og staveudvikling har været fulgt både ved observationer i den daglige undervisning og ved læse- og stavetest
- Eleven har modtaget systematisk og direkte undervisning i skriftens lydprincip evt. i forløb i skolens læsecenter eller andre særligt tilrettelagte forløb. Forældre er informeret og har underskrevet en bemyndigelseserklæring, som efterfølgende skal opbevares på skolen

Ordblindetesten er udviklet til og afprøvet på elever med alderssvarende læsefærdigheder og på elever med ordblindvanskeligheder. Derfor skal skolerne undgå at bruge den til elever, hvis læsevanskeligheder åbenlyst tilskrives andre årsager fx manglende undervisning, syns- og hørenedsættelse, svære sproglige vanskeligheder, hjerneskade, generelle kognitive udfordringer og generel langsom forarbejdningshastighed.

Ordblindetesten måler elevens færdigheder i at anvende skriftens lydprincip, altså kernevanskeligheden i ordblindhed. Ordblindetesten beskriver ikke om elevens læseniveau, staveniveau, sproglige og kognitive forudsætninger, motivation eller andre faktorer, der har betydning for elevens tilegnelse af skriftsprog.

Ordblindetesten identificerer kernevanskeligheden i ordblindhed og beskriver ikke elevens undervisningsbehov. For at kunne tilrettelægge en målrettet læseindsats for eleven skal ordblindetesten nødvendigvis suppleres med flere evalueringer og iagttagelser af elevens læse- og stavefærdigheder.

Ordblindetesten foretages individuelt og opgøres digitalt. Hermed sikres en ensartethed i skolernes dokumentation af, om elevens læsevanskeligheder skyldes ordblindhed.

- Eleven og dennes forældre får svar på mistanken om ordblindhed.
- Ordblindetesten sikrer en ensartet identifikation af ordblindhed på tværs af kommunegrænser.
- Resultatet gemmes i 15 år. Dermed behøver eleven ikke blive udredt igen ved overgangen til ungdomsuddannelsen, hvis eleven skifter skole eller flytter til en anden kommune.
- Ordblindetesten kan give anledning til yderligere afdækning af elevens udfordringer, som sammen med resultatet fra ordblindetesten danner baggrund for elevens undervisning.

Hvor sikkert er resultatet?

Resultatet er pålideligt, når ordblindetesten foretages med elever, hvor der er mistanke om ordblindhed, og hvor der ikke er andre åbenlyse årsager til elevens læseudfordringer.

Forbehold:

- Et resultat er pålideligt, hvis det er sikkert, at eleven har modtaget systematisk og direkte undervisning i skriftens lydprincip. Derfor kan et resultat hos en elev på 3. klassesetrin være mindre pålideligt end et resultat fra en elev på 4. klassesetrin og opefter.
- Et resultat er pålideligt, når eleven er inden for Ordblindetestens målgruppe, dvs. når der ikke er andre åbenlyse årsager til læseudfordringerne.

Helhedsvurdering af eleven

Elevens orblindescore kan ikke stå alene, men skal sammenholdes med læsevejlederen helhedsvurdering af eleven. I helhedsvurderingen skal bl.a. medtages:

- Hvordan eleven generelt klarer klassesettrinnets læse- og skriveopgaver i både dansk og de øvrige fag.
- Om eleven er udfordret på andre måder, som kan få indflydelse på elevens læsefærdigheder.
- Hvordan elevens orblindescore kan have sammenhæng med øvrige evalueringsresultater og iagttagelser fra undervisningen.

04 Hvornår og hvordan undersøger skolerne for ordblindhed?

– praksis for identifikation af ordblindhed

I Vallensbæk Kommune tilstræbes ensartet praksis for identifikation af ordblindhed.

Ordblindhed kan først identificeres, når eleven har modtaget grundig undervisning i skriftens lydprincip, og når det forventes, at eleven har lært at anvende det i egen læsning og skrivning. Derfor vælger Vallensbæk Kommune tidligst at teste for ordblindhed hos en elev fra slutningen af 3. klasse.

Forud for ordblindetesten gennemføres testen; Screening for ordblindhed og DVO screening for at identificere elever med risiko for at udvikle afkodningsvanskeligheder.

Skolerne i Vallensbæk anvender den nationale ordblinde-

test. Ordblindetesten anvendes i de tilfælde hvor der er begrundet mistanke om, at læseudfordringerne skyldes ordblindhed.

Ordblindetesten kan dermed anvendes til elever fra 1. marts på 3. klasses trin, men jo længere eleven er i sit skoleforløb, jo mere sikkert er resultatet af testen. Materialet skal anvendes i månederne marts, april, maj eller juni, da standardiseringen er lavet i disse måneder og resultatet derfor bliver mere pålideligt.



05 Ordblind – hvad så?

– en ordblind elev tilknyttes skolens ordblind vejleder eller læsevejleder.

Alle ordblind elever tilbydes læse/skriveteknologi, hvis funktion er at hjælpe elevens læsning og skrivning i alle fag.

Ordblind vejlederens primære opgave er at give elev, forældre og lærere kendskab til arbejdet med de nye værktøjer og tryk i det videre forløb.

På et handleplansmøde afklares status og fremtidige mål i samarbejde med elev, forældre og lærere.

Vejlederen underviser eleven i læse/skriveteknologien, sørger for at eleven tilmeldes Nota, hvor eleven kan hente bøger, som kan læses højt ved hjælp af læse/skriveteknologien.

Ordblind vejlederen og læsevejlederen afholder forældre-, lærer- og elevkurser. Vejlederne tilrettelægger også den løbende opfølgning, sammensætter kurser og hold, som kan understøtte den samlede ordblind indsats og indsatsen for de enkelte elever.

Ordblind vejlederen følger eleven fra Ordblindetest til eksamen i form af rådgivning, vejledning, løbende opfølgning og konkret støtte til eksamens- og prøveafholdelse.

Ungdomsskolen

Den læseudfordrede eller ordblind elev tilbydes fra 7-10. klasse fritidsundervisning på særlige hold på ungdomsskolen. Eleverne undervises på ungdomsskolen på mindre hold, i alternative rammer, i forhold til det almindelige klasserum. Der tilbydes undervisning i dansk, matematik og engelsk, samt et hold primært for ordblind.

For mange elever med læseudfordringer kan det, at være elev i udskolingen, opleves som en større udfordring end

for andre elever. På ungdomsskolen tilbydes en ofte tiltrængt rolig og afslappet stemning med mindre pres, og det tilstræbes, at eleverne oplever, at fagene kan læres på en alternativ måde.

Læseløft – et kommunalt tilbud

Målet med læseløftet er, at eleverne kommer til at læse aldersvarende efter endt forløb. Mange elever når dette mål!

Læseløft er et tilbud til elever med afkodningsvanskeligheder og ordblindhed. Det er et tilbud til elever på 3., 4. og 5. klassetrin og foregår på Vallensbæk Skole.

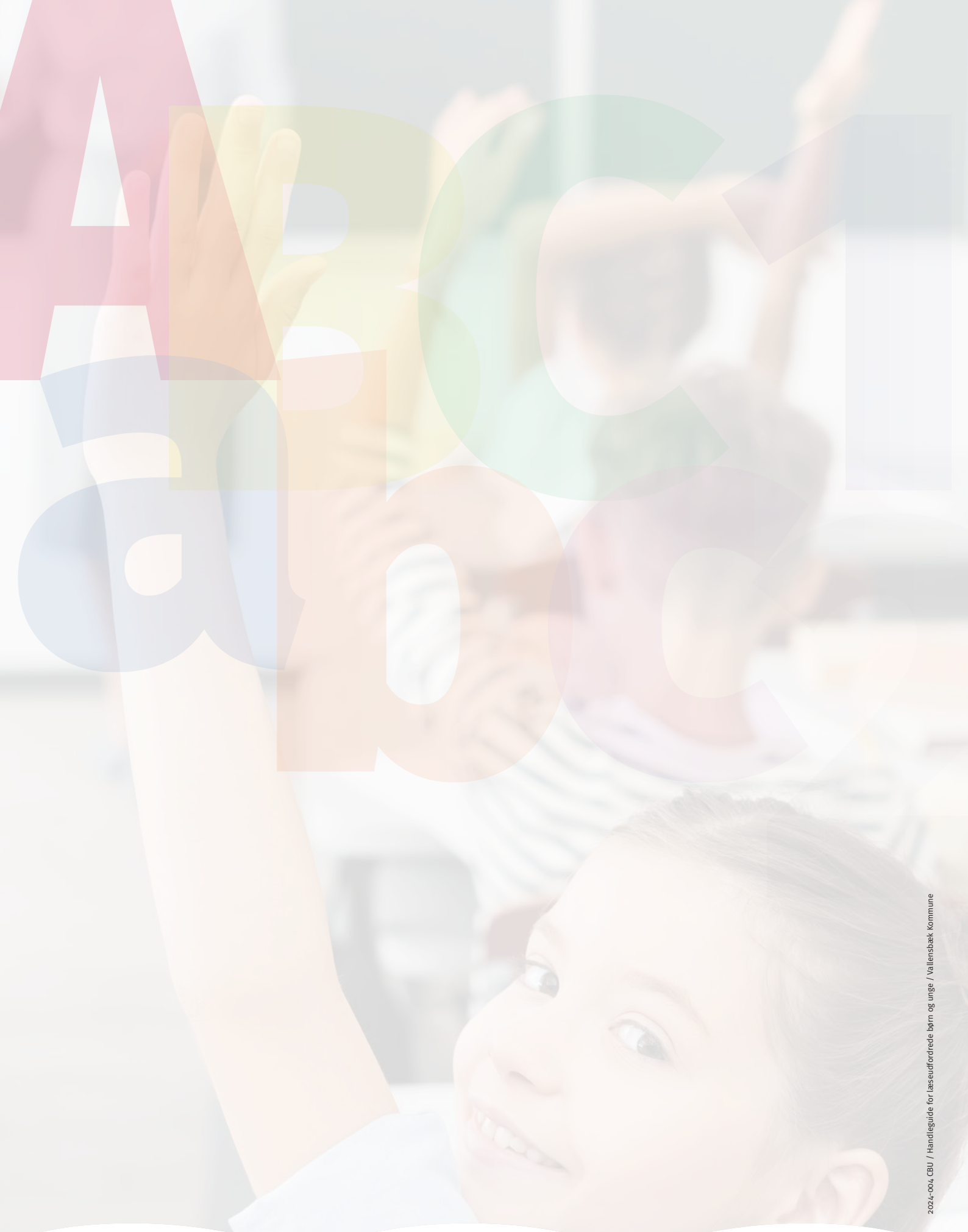
Elever, hvis primære udfordring er forståelsen af det læste, vil ikke profitere i samme grad af indsatsen og kan hjælpes bedre på anden vis.

Der er løbende visitering til Læseløft. Det er læse- og ordblind vejlederne der vurderer hvilke elever, der vil profitere af at deltage på læseløftet.

Læseløft har 8 elever på hvert hold og tre hold når igenem på et skoleår.

Tilbuddet løber over 12 uger og foregår i de fire første lektioner på ugens 5 hverdage. Der undervises med elever fra danskfaget. Eleverne fragter sig selv tilbage på deres lokale skole, hvor de følger undervisningen resten af dagen.

Tilbuddet sluttet af med en skolehjemsamtale sammen med dansklærer og skolens læsevejleder. Der udarbejdes en evalueringsrapport, og denne danner grundlag for afslutningssamtalen.



2024-004, CBU / Handleguide for læsufordrede børn og unge / Vallensbæk Kommune



VALLENSBÆK
KOMMUNE



Vallensbæk Stationstov 100 • 2665 Vallensbæk Strand
Tlf: 4797 4000 • kommune@vallensbaek.dk
www.vallensbaek.dk